

# REEP

DIRIS - MINISTERIO DE SALUD - PERU

Dirección General:

Dr. Fernando W. Ramos Neyra

E-mail: [framos@hep.gob.pe](mailto:framos@hep.gob.pe)

Sub-Dirección General:

Dr. Miguel Villena Nakamura

E-mail: [mwillena@hep.gob.pe](mailto:mwillena@hep.gob.pe)

Elaborado por:

Dr. Hugo Mezarina Esquivel

Jefe de la Oficina de Epidemiología y Salud Ambiental

E-mail: [hmezarina@hep.gob.pe](mailto:hmezarina@hep.gob.pe)

Equipo de Epidemiología y Salud Ambiental:

Lic. Ruth Castañeda C.

Ing. Evelyn Becerra S.

Srta. Katerine Salas C.

Lic. Ana Rivera G.

Teléfonos:

(511) 474-3200 /

(511) 474-9820

**Anexo de Epidemiología: 260**

**Web: [www.hep.gob.pe](http://www.hep.gob.pe)**

Reporte Epidemiológico del  
Hospital de Emergencias Pediátricas

# 05

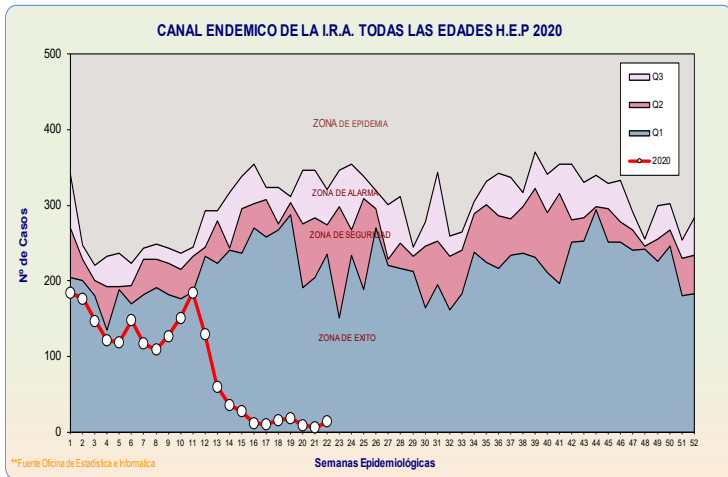
*Con la colaboración de la Oficina de Estadística e Informática*

## CANALES ENDEMICOS 2020

**Semanas Epidemiológicas 19 a 22**

Endemic Channels, epiweeks 19 to 22

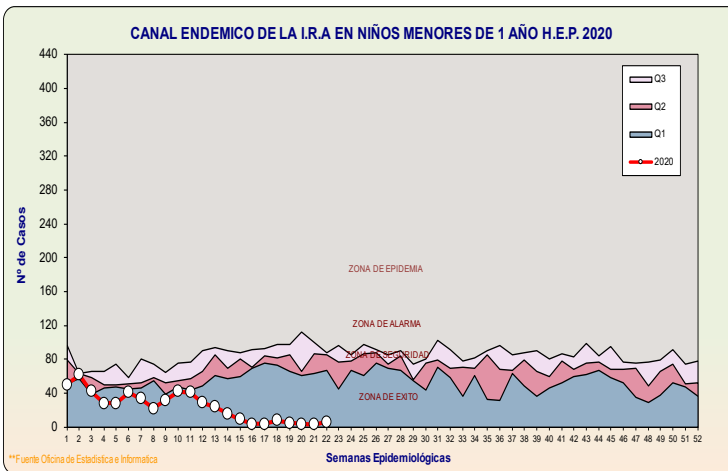
# Canales endémicos



**Gráficos 1. Canal endémico de IRA, Todas las edades.**

En las 22 primeras S.E se han reportado 1923 episodios de IRA, cifra inferior al año anterior en 63.59% , donde se reportó 52881 episodios.

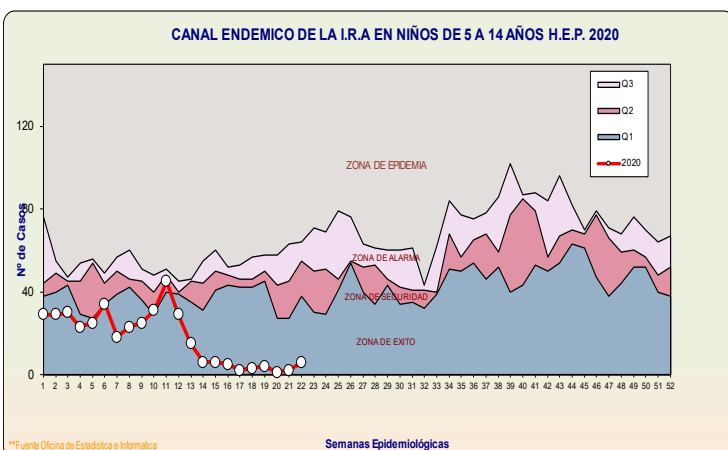
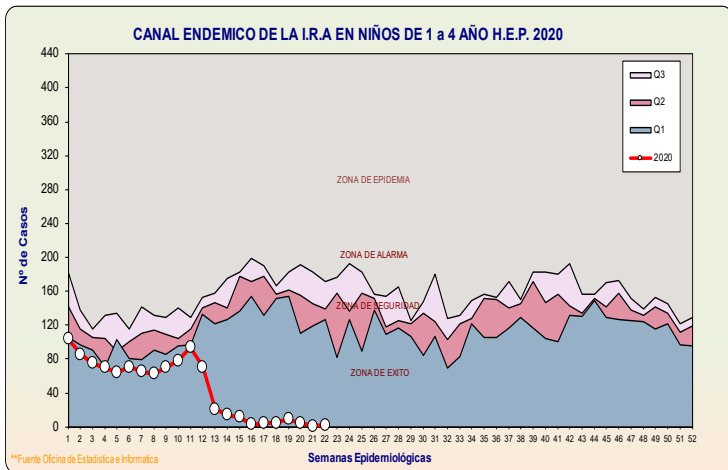
La curva se encuentra actualmente en la zona de éxito.

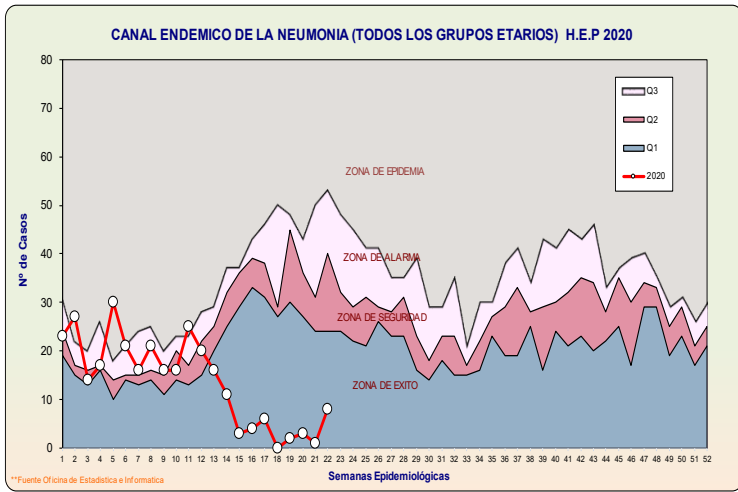


**Gráficos 2, 3 y 4. Canales endémicos de IRA en menores de 1 año, 1-4 años y 5-14 años.**

El análisis de la IRA por grupos de edad, muestra que en las 22 primeras S.E en los menores de 1 año se presentaron 534 episodios de IRA, en los de 1 a 4 años 986 episodios y en los de 5 a 14 años 391 episodios, cifras inferiores al año anterior en 59.45%, 66.13% y 62.26% respectivamente.

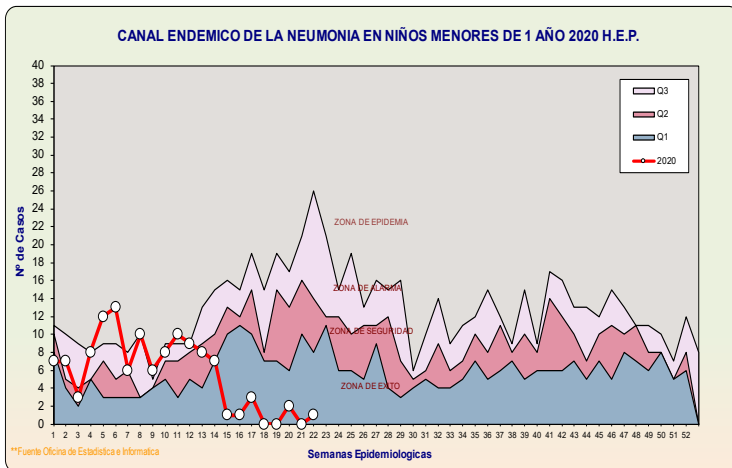
La curva para todos los grupos etarios se encuentra en la zona de éxito.



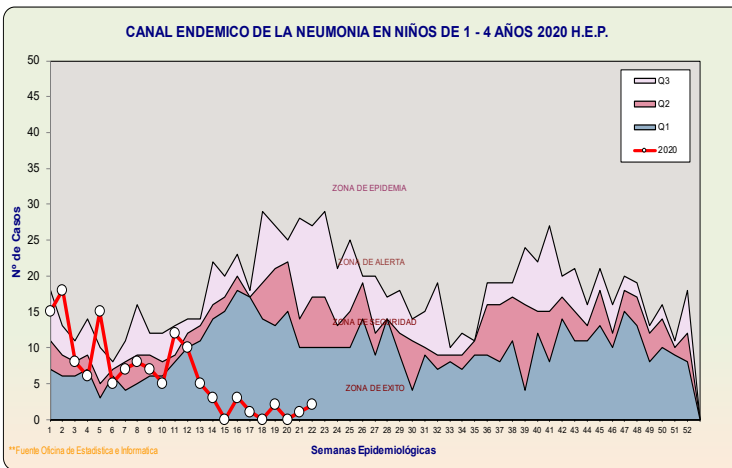


**Gráfico 5, 6, 7 y 8. Canales endémicos de neumonías por grupos de edad.**

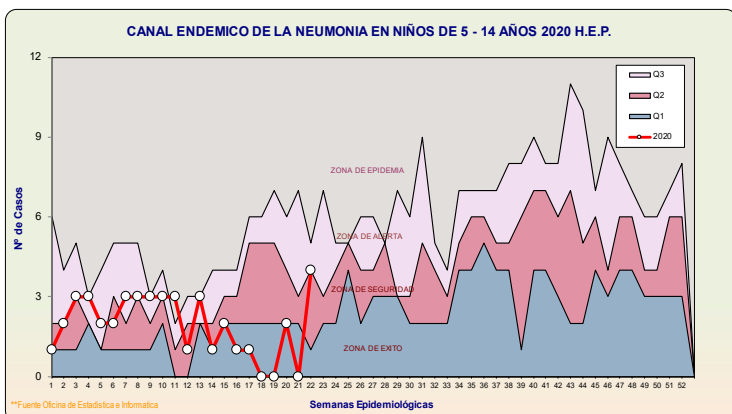
En las 22 primeras S.E los episodios de neumonía en los menores de 5 años representó el 85% (255/300) de todos los episodios reportados.



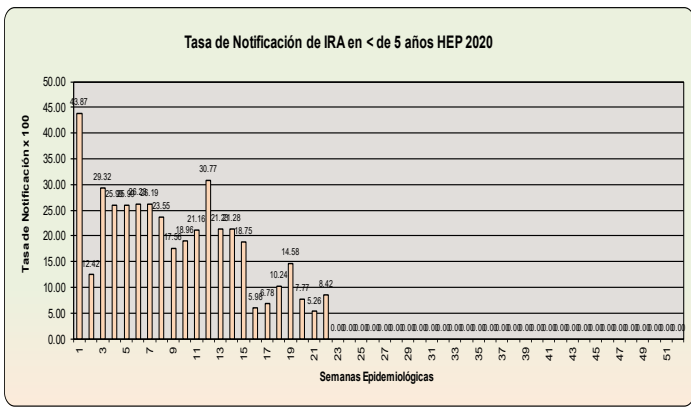
En las 22 primeras S.E se han reportado 255 episodios de neumonía en menores de 5 años, cifra inferior en un 54.30% con respecto al año 2019 donde se reportó 558 episodios de neumonía. Actualmente la curva se encuentra en la zona de seguridad.



En los menores de 1 año se reportó 122 episodios, cifra inferior en 54.48% al año anterior, en los de 1 a 4 años 133 episodios y en los de 5 a 14 años 43 episodios cifras inferiores en 64.25% y 57% respectivamente, respecto al año anterior para el mismo periodo.



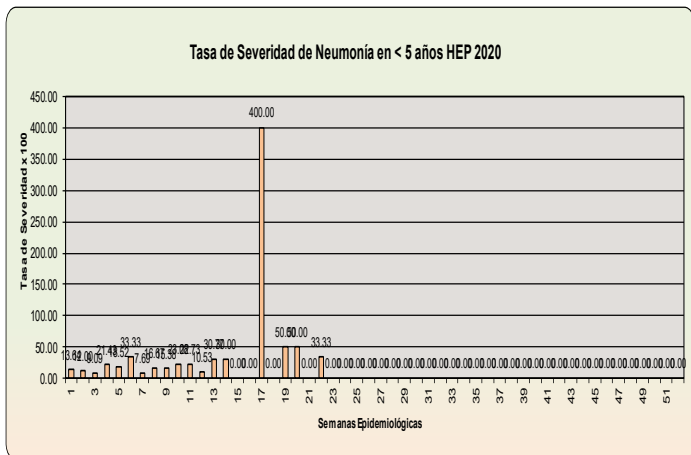
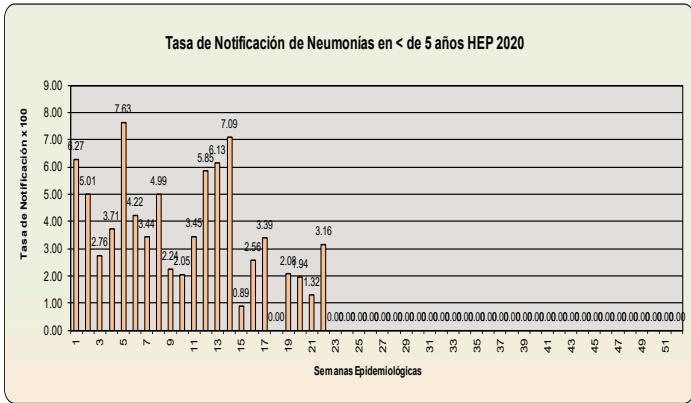
De acuerdo al número de episodios notificados de neumonía por grupos etarios, a la S.E 22 en los menores de 1 año y en los de 1 a 4 años la curva se encuentra en la zona de éxito y en los de 5 a 14 años en la zona de alerta o alarma.



**Gráfico 9, 10. Tasa de Notificación de IRAS y Neumonías en menores de 5 años**

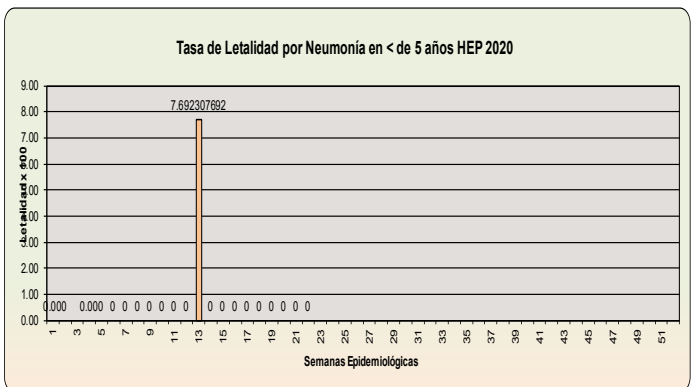
La tasa promedio de notificación de casos de IRA en menores de 5 años en las 22 primeras S.E fue de 21.99 x 100 y la tasa promedio de notificación de los episodios de neumonía fue de 3.90 x 100.

Es decir que de cada 100 atendidos 22 fueron episodios de IRAs y 4 Neumonías.



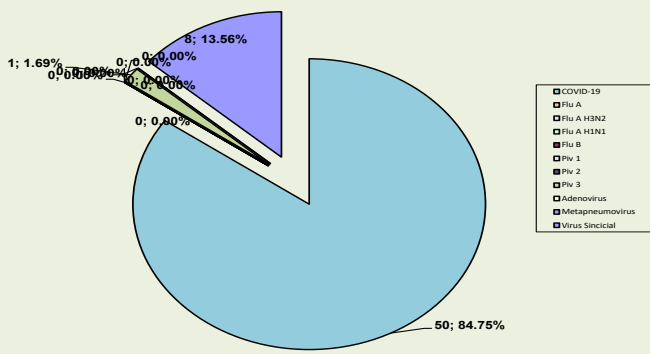
**Gráfico 11, 12. Tasa de Severidad y letalidad de Neumonía en menores de 5 años.**

La tasa de severidad de neumonía a la S.E 22 fue de 21.77 x 100 lo que traduce la probabilidad de hospitalización que tienen los pacientes que sufren un episodio de neumonía y son atendidos en el HEP.



A la S.E 22 la tasa de letalidad fue de 0.39 x 100.

### Vigilancia de Virus Respiratorio HEP-2020

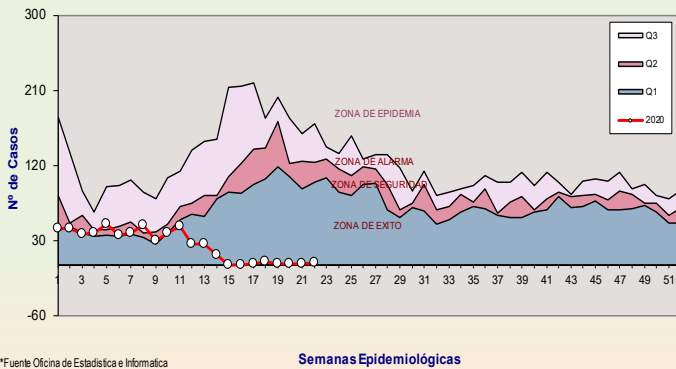


### Gráfico 13. Vigilancia de influenza y otros virus respiratorios.

Durante las 22 primeras S.E se han tomado 428 muestras de hisopado nasofaríngeo y Prueba rápida, de los cuales el 14% resultaron positivas.

A la fecha se han identificado 50 casos de COVID-19 (84.75%), ocho (08) casos de VSR (13.56%) y un caso (01) de PIV3 (1.69%).

### CANAL ENDEMICO DE ASMA BRONQUIAL EN MENORES DE 5 AÑOS H.E.P 2020

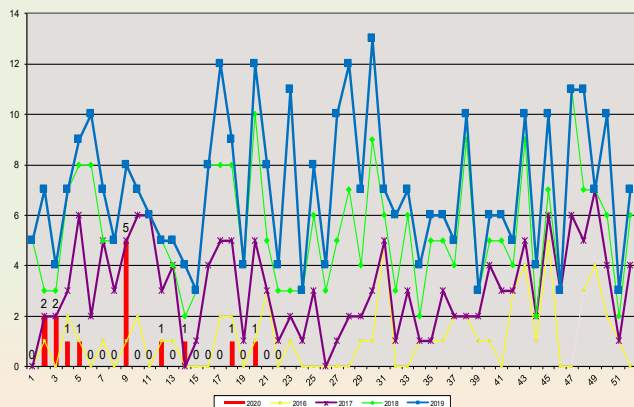


### Gráfico 14. Vigilancia de Asma Bronquial.

Durante las 22 primeras S.E se han reportado 528 episodios de SOB/ASMA, cifra inferior en 63.33% a lo reportado el año 2019 para el mismo periodo.

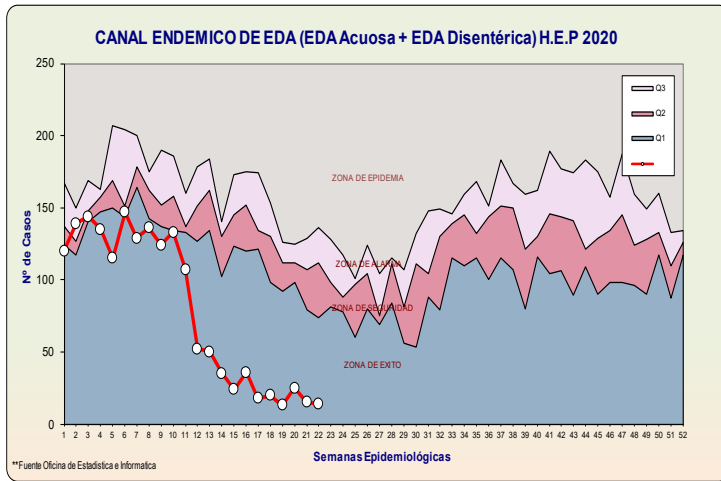
El SOB/ASMA se encuentra en la actualidad en la zona de éxito.

### Comportamiento de los Casos Probables de Tos Ferina por S.E HEP 2015-2020



### Gráfico 15. Vigilancia de Tos ferina.

En las primeras 22 semanas se han reportado 15 casos probables de Tos Ferina, no habiéndose confirmado ningún caso.



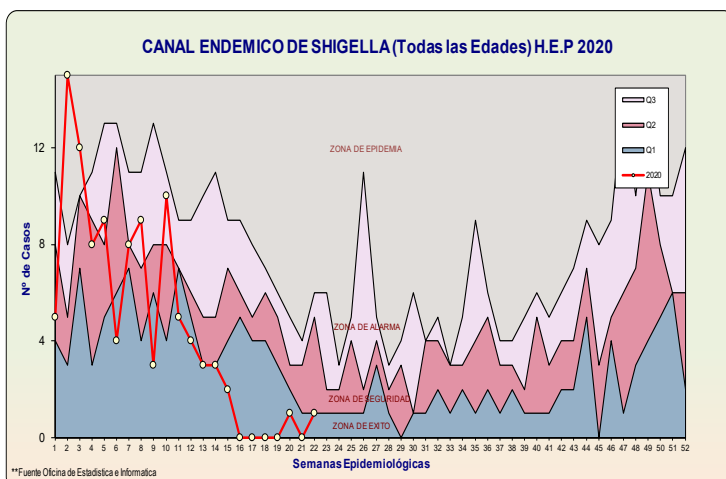
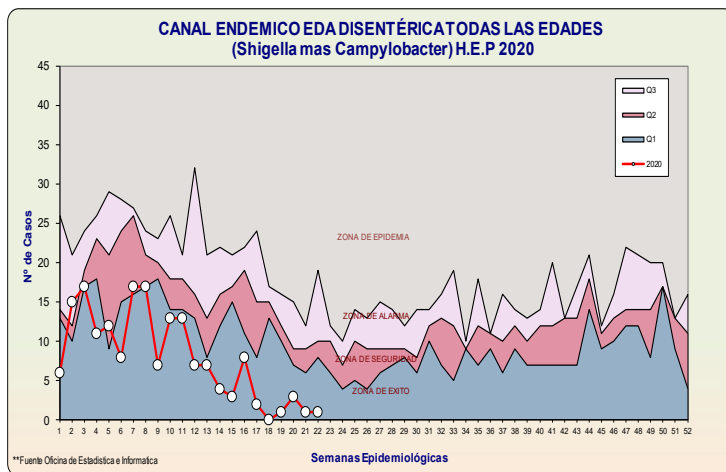
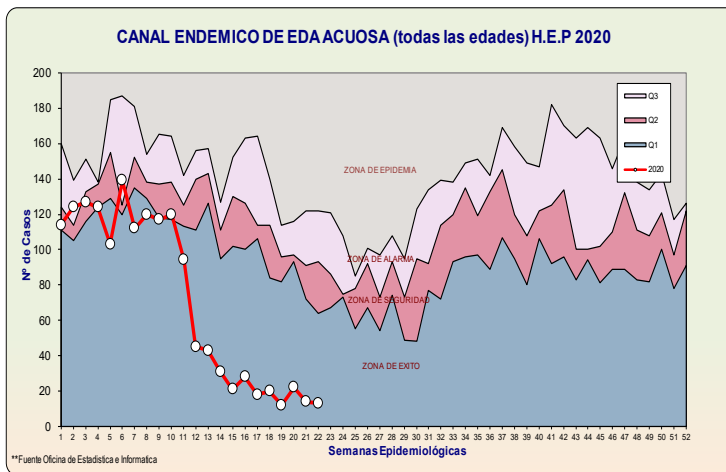
**Gráfico 16, 17, 18, 19 Canales endémicos de la EDA todas las edades.**

Entre la EDA Acuosa y Disintérica en todos los grupos etarios, a la S.E. 22 se han reportado 1733 episodios; cifra inferior en 51.63% con relación al año 2019 para el mismo periodo, donde se reportó 3583 episodios.

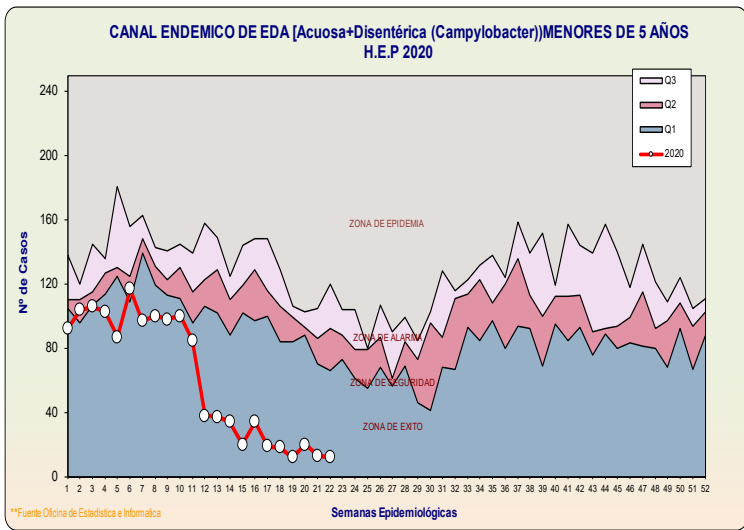
Los episodios de EDA Acuosa representaron el 90.02% (1560 episodios) y los episodios de EDA Disintérica el 9.98% (173 episodios).

Al analizar los casos de EDA en todos los grupos etarios, se aprecia que la curva se encuentra en la zona de éxito.

Actualmente no se evidencia comportamiento inusual para EDA acuosa ni disintérica.



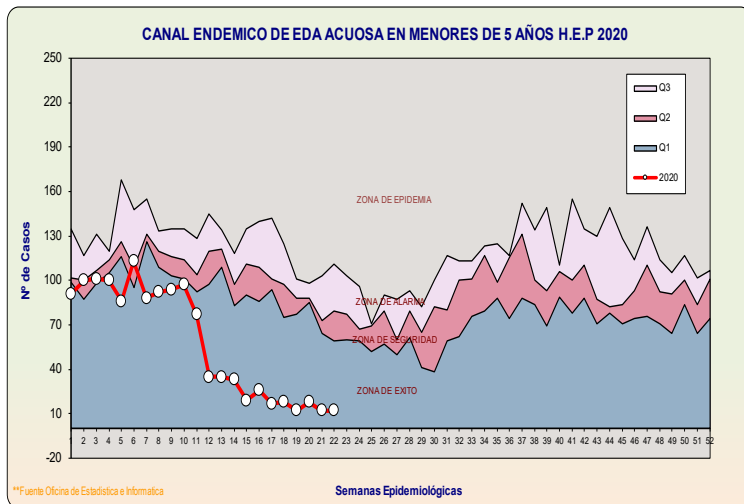
En las 22 primeras S.E se identificó Shigella en 102 casos, cifra inferior al año anterior en 47.15% para el mismo periodo. La curva se encuentra en la zona de éxito.



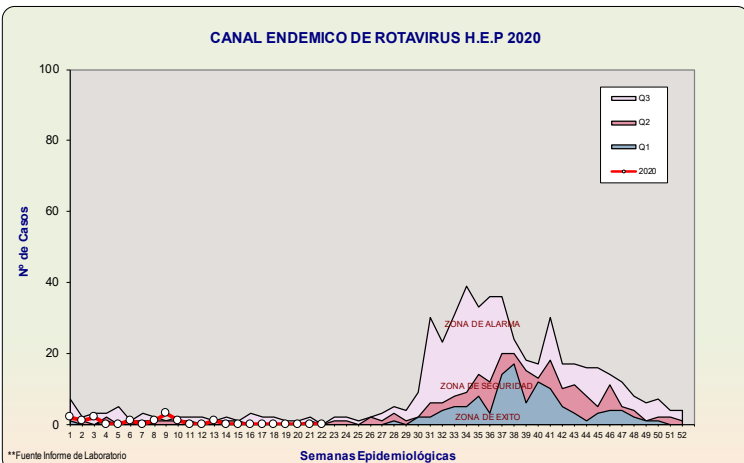
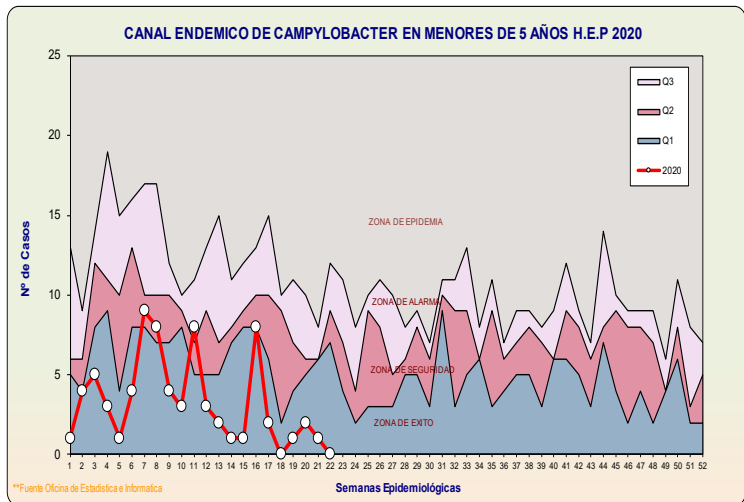
**Gráficos 20, 21, 22 Canales Endémicos de la EDA en menores de 5 años.**

A la S.E 22 el 77.66% de los episodios de EDA se presentaron en los niños menores de 5 años.

El número de episodios de EDA acuosa en menores de 5 años en la 22 primeras S.E fue de 1275 episodios y para EDA disentérica por Campylobacter de 71 episodios.

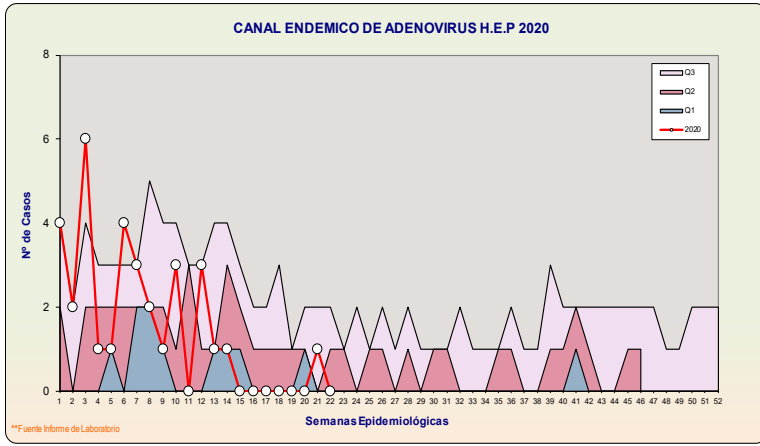


La curva se encuentra en la zona de éxito para EDA Acuosa y para la EDA Disentérica por Campylobacter.



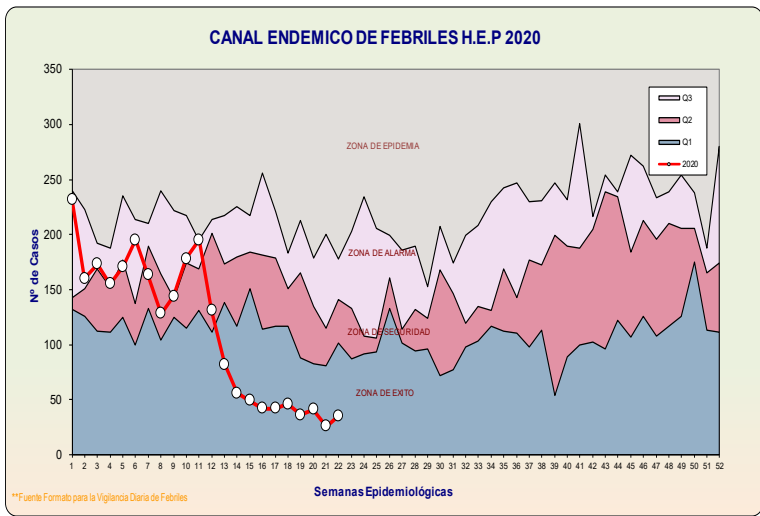
**Gráfico 23. Vigilancia de EDA por Rotavirus.**

Se han confirmado 12 casos de EDA por Rotavirus durante las 22 primeras S.E, cifra inferior al año anterior en 80%.



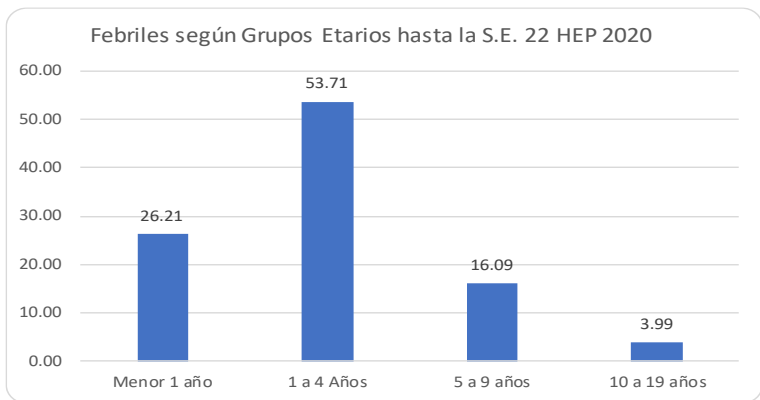
**Gráfico 24. Vigilancia de EDAs por Adenovirus.**

Se confirmaron 33 casos de EdA por Adenovirus a la S.E 22, cifra similar con respecto al año anterior, para el mismo periodo.



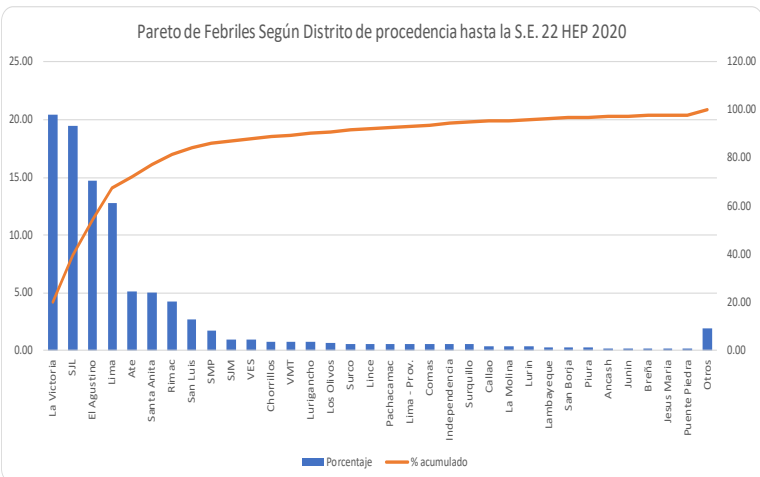
**Gráfico 25. Vigilancia de febriles.**

Durante las primeras 22 S.E se han reportado 2480 episodios de febriles, cifra inferior en 53.05% en relación a lo reportado el año anterior. La curva se encuentra en la zona de alarma.

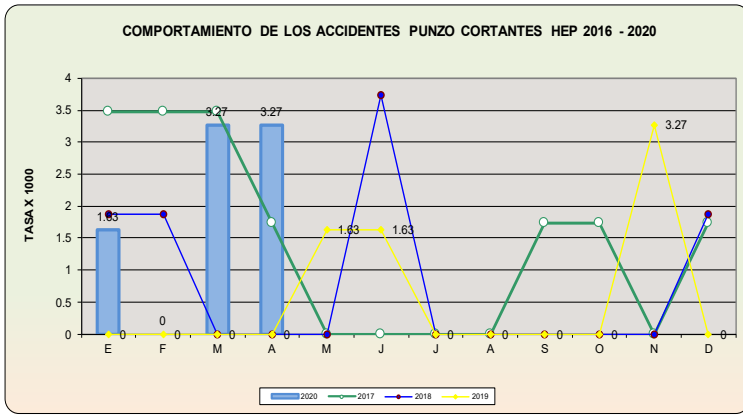


**Gráfico 26, 27. Vigilancia de febriles.**

La vigilancia de los febriles durante las 22 primeras S.E muestra que el grupo más afectado fue el de 1 a 4 años (53.71%), seguido de los menores de 1 años (26.21%) y los distritos de donde más frecuentemente procedieron fueron: La Victoria, San Juan de Lurigancho, El Agustino, Lima y Ate.

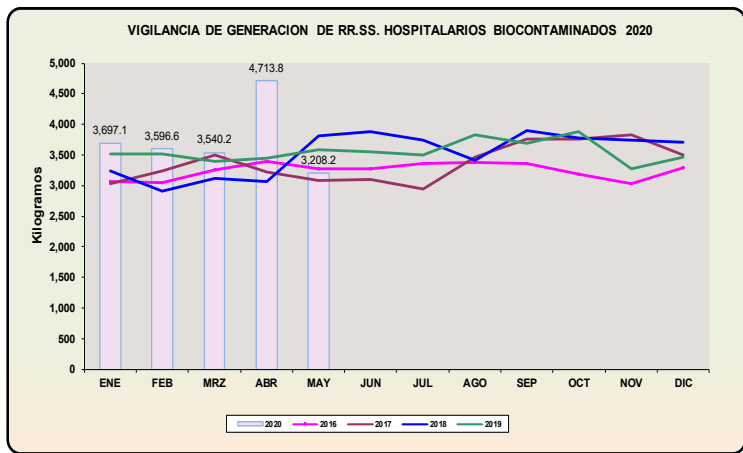






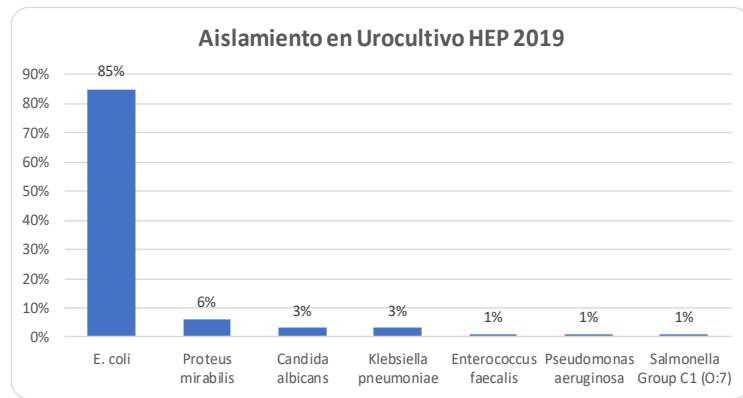
**Gráfico 28. Vigilancia de accidentes por material punzo-cortante en trabajadores de salud.**

En el mes de mayo no se reportó casos de accidentes punzo cortantes, ni casos de TBC Pulmonar entre los trabajadores.



**Gráfico 29. Vigilancia de la generación de residuos sólidos hospitalarios biocontaminados.**

Durante el mes de mayo se generó 3208.20 kg de RRSS biocontaminados en el HEP.



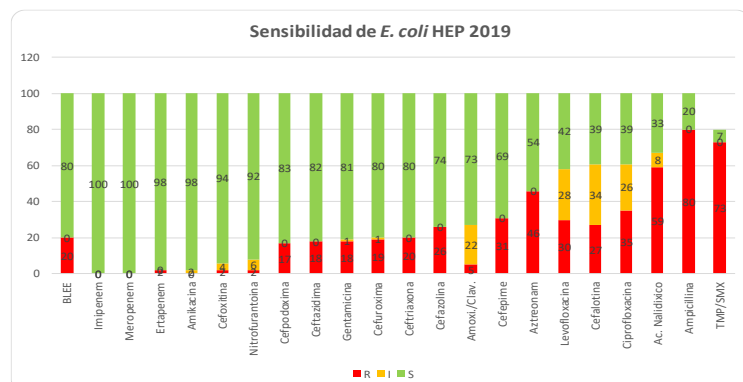
**Gráficos 30, 31, 32, 33, 34. Vigilancia de Sensibilidad Antibiótica.**

Durante el año 2019 se han procesado 1276 muestras de orina para urocultivo, de las cuales 403 (31.58%) fueron positivas.

El microorganismo más frecuentemente aislado fue *E. coli*.

Fuente: Servicio de Patología Clínica

Elaboración: Oficina de Epidemiología



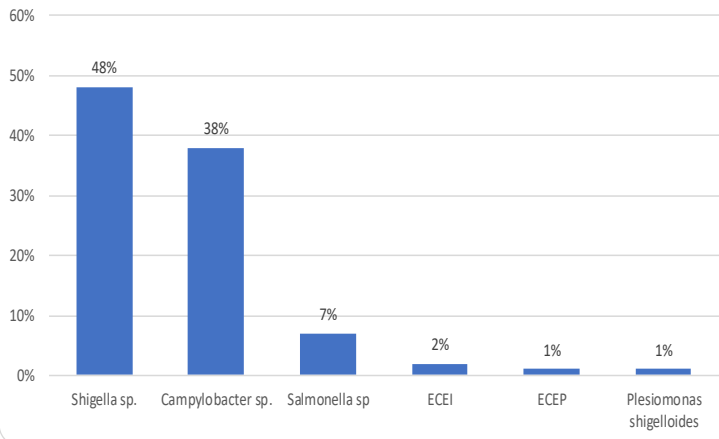
**Sensibilidad de *E. coli* aislada en Urocultivos.**

Al analizar la sensibilidad antibiótica de *E. coli* se encontró que este tenía mayor sensibilidad para , Imipenem, Meropenem, Ertrapienem, Amikacina, Cefoxitina, Nitrofurantoina y menor sensibilidad para Ac. Nalidixico, Ampicilina y TMP/SMX.

Fuente: Servicio de Patología Clínica

Elaboración: Oficina de Epidemiología

### Aislamiento en Coprocultivos HEP 2019



Fuente: Servicio de Patología Clínica

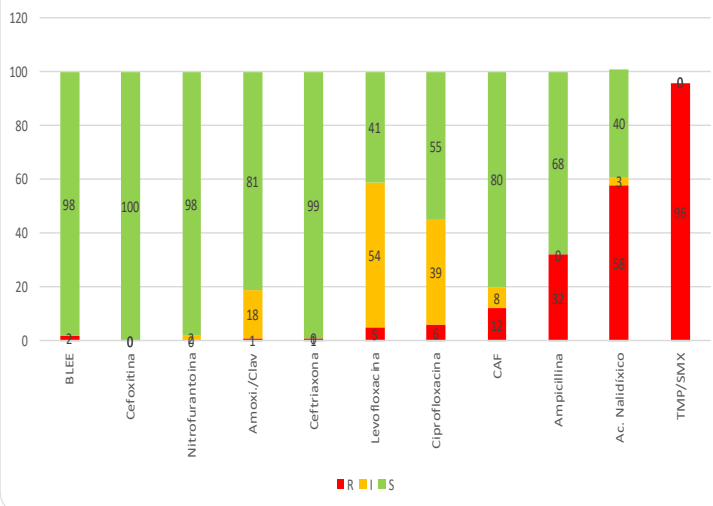
Elaboración: Oficina de Epidemiología

### Aislamiento Bacteriano en Coprocultivos

Durante el año 2019 se han procesado 1273 muestras de heces para coprocultivos, de las cuales 645 (50.67%) fueron positivas

Los agentes más frecuentemente aislados fueron *Shigella* (48%) y *Campylobacter* (38%) .

### Sensibilidad de *Shigella sp* HEP 2019



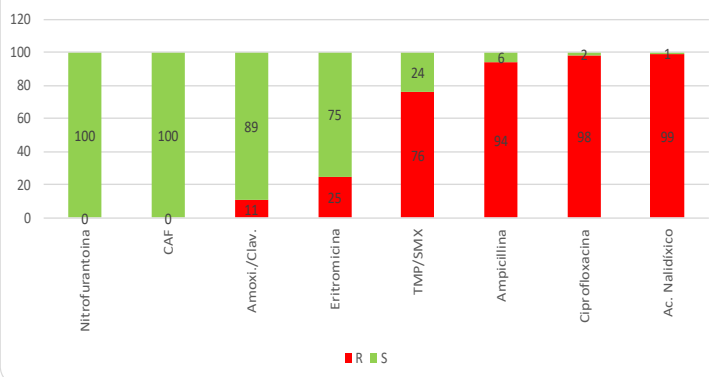
Fuente: Servicio de Patología Clínica

Elaboración: Oficina de Epidemiología

### Sensibilidad de *Shigella sp.* aislada en Coprocultivos

Los aislamientos de *Shigella sp.* evaluados presentaron sensibilidad mayor al 90% para Cefoxitina, Nitrofurantoina y Ceftriaxona. El 2% fue BLEE positivo.

### Sensibilidad de *Campylobacter sp* HEP 2019



Fuente: Servicio de Patología Clínica

Elaboración: Oficina de Epidemiología

### Sensibilidad de *Campylobacter sp.* aislado en Coprocultivos

Para Nitrofurantoina, Cloranfenicol y Amoxicilina/ Ac. Clavulánico la sensibilidad de *Campylobacter* superó el 90%. Para Eritromicina fue de 75%.

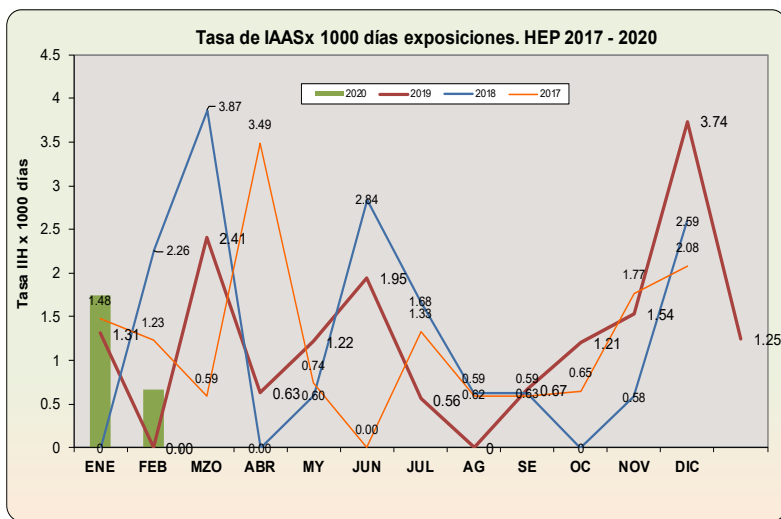


Gráfico 35, 36. Tasa de IAAS x 1000 días exposición, HEP 2016-2020.

La Tasa de Incidencia de IAAS para el mes de mayo fue 0 x1000 días exposición.

## INFECCIONES ASOCIADAS A LA ATENCIÓN DE SALUD (IAAS) 2020

MES	SERVICIO	PESO	CATETER VENOSO CENTRAL (CVC)				CATETER VENOSO PERIFERICO				CATETER URINARIO PERMANENTE				VENTILADOR MECANICO (VM)				HERNIOPLAST ING		
			N° dias exposicion con CVC	N° de pacientes vigilados	N° ITS asociada a CVC	Tasa de ITS	N° dias exposicion con CVP	N° de pacientes vigilados	N° ITS asociada a CVP	Tasa de ITS	N° dias exposicion con CUP	N° de pacientes vigilados	N° ITU asociada a CUP	Tasa de ITU	N° dias exposicion con VM	N° de pacientes vigilados	N° Neumonias asociada a VM	Tasa de NMN	No. pac operados	No. IH	Tasa x 100
ENE	UTIP		136	13	0	0.0	59	13	0	0.0	121	14	0	0.0	118	13	1	8.5			
	NEONATO	<1500G	0	0	0	0.0	0	0	0	0.0	0	0	0	0.0	0	0	0	0.0			
		1501-2500G	23	1	0	0.0	23	1	0	0.0	11	1	0	0.0	23	1	0	0.0			
		>2500G	53	6	1	18.9	34	6	0	0.0	10	2	0	0.0	6	1	0	0.0			
	MED PED		33	5	0	0.0	360	64	0	0.0	4	1	0	0.0	62	2	0	0.0			
CIRUG PED		78	3	1	12.8	574	114	0	0.0	0	0	0	0.0	0	0	0	0.0	6	0	0.0	
FEB	UTIP		115	13	0	0.0	59	14	0	0.0	103	14	0	0.0	93	16	0	0.0			
	NEONATO	<1500G	0	0	0	0.0	0	0	0	0.0	0	0	0	0.0	0	0	0	0.0			
		1501-2500G	40	2	0	0.0	15	3	0	0.0	1	1	0	0.0	13	2	0	0.0			
		>2500G	25	3	0	0.0	24	4	0	0.0	11	3	0	0.0	11	3	0	0.0			
	MED PED		34	2	0	0.0	334	62	0	0.0	0	0	0	0.0	58	2	0	0.0			
CIRUG PED		76	7	1	13.2	506	105	0	0.0	0	0	0	0.0	0	0	0	0.0	0	0	0.0	
MZO	UTIP		127	14	0	0.0	115	13	0	0.0	33	6	0	0.0	51	7	0	0.0			
	NEONATO	<1500G	0	0	0	0.0	0	0	0	0.0	0	0	0	0.0	0	0	0	0.0			
		1501-2500G	36	4	0	0.0	8	1	0	0.0	13	2	0	0.0	11	2	0	0.0			
		>2500G	28	2	0	0.0	3	1	0	0.0	0	0	0	0.0	0	0	0	0.0			
	MED PED		61	5	0	0.0	313	50	0	0.0	31	1	0	0.0	18	1	0	0.0			
CIRUG PED		34	4	0	0.0	480	104	0	0.0	0	0	0	0.0	0	0	0	0.0	0	0	0.0	
ABR	UTIP		113	9	0	0.0	17	4	0	0.0	58	4	0	0.0	77	6	0	0.0			
	NEONATO	<1500G	7	1	0	0.0	0	0	0	0.0	0	0	0	0.0	7	1	0	0.0			
		1501-2500G	44	4	0	0.0	0	0	0	0.0	0	0	0	0.0	14	1	0	0.0			
		>2500G	44	3	0	0.0	16	1	0	0.0	0	0	0	0.0	0	0	0	0.0			
	MED PED		44	3	0	0.0	289	48	0	0.0	30	1	0	0.0	34	3	0	0.0			
CIRUG PED		58	6	0	0.0	358	88	0	0.0	7	1	0	0.0	0	0	0	0.0	0	0	0.0	
MYO	UTIP		124	10	0	0.0	50	6	0	0.0	93	8	0	0.0	73	5	0	0.0			
	NEONATO	<1500G	0	0	0	0.0	0	0	0	0.0	0	0	0	0.0	0	0	0	0.0			
		1501-2500G	54	4	0	0.0	19	2	0	0.0	19	1	0	0.0	36	3	0	0.0			
		>2500G	11	1	0	0.0	0	0	0	0.0	6	1	0	0.0	7	1	0	0.0			
	MED PED		26	1	0	0.0	256	58	0	0.0	8	1	0	0.0	56	2	0	0.0			
CIRUG PED		38	3	0	0.0	198	55	0	0.0	6	1	0	0.0	0	0	0	0.0	0	0	0.0	

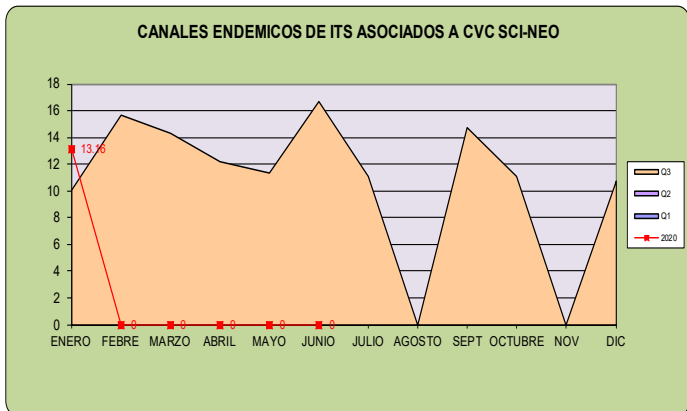
### HOSPITAL

### UCI (NEONATOLOGÍA)

### UCI (PEDIATRÍA)

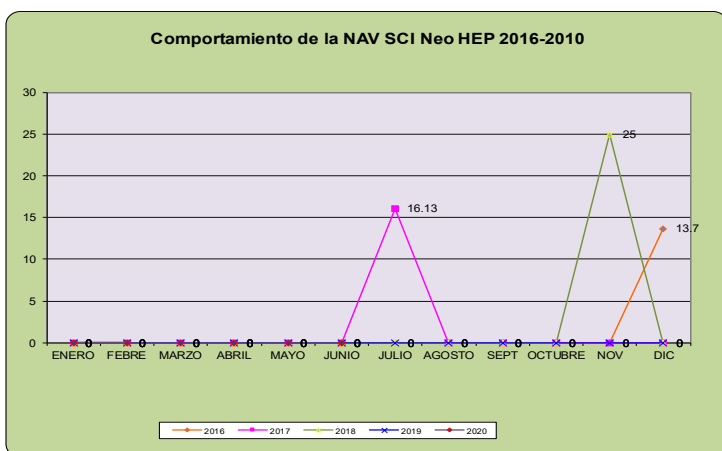
Tasa IAH x 1000. Mayo, 2020	DIAS exposicion	No. pacientes vigilados	No. IAH	Tasa IAHx 1000	Tasa IAH x 1000. Mayo, 2020	DIAS exposicion	No. pacientes vigilados	No. IAH	Tasa IAHx 1000	Tasa IAH x 1000. Mayo, 2020	DIAS exposicion	No. pacientes vigilados	No. IAH	Tasa IAHx 1000
CVC	253	19	0	0.00	CVC	65	5	0	0.00	CVC	124	10	0	0.00
CVP	523	121	0	0.00	CVP	19	2	0	0.00	CVP	50	6	0	0.00
CUP	132	12	0	0.00	CUP	25	2	0	0.00	CUP	93	8	0	0.00
VM	172	11	0	0.00	VM	43	4	0	0.00	VM	73	5	0	0.00
<b>TOTAL</b>	<b>1080</b>	<b>163</b>	<b>0</b>	<b>0.00</b>	<b>TOTAL</b>	<b>152</b>	<b>13</b>	<b>0</b>	<b>0.00</b>	<b>TOTAL</b>	<b>340</b>	<b>29</b>	<b>0</b>	<b>0.00</b>

Durante el mes de mayo no se reportó casos de IAAS.



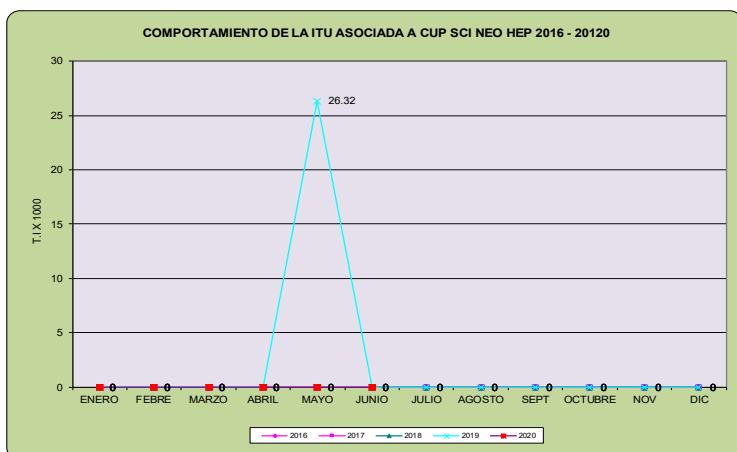
**Gráfico 37. Tasa de IAAS x 1000 días exposición Asociado a CVC en Neonatos año 2020, según mes.**

En el mes de mayo no se reportó casos de ITS asociado a CVC en neonatos.



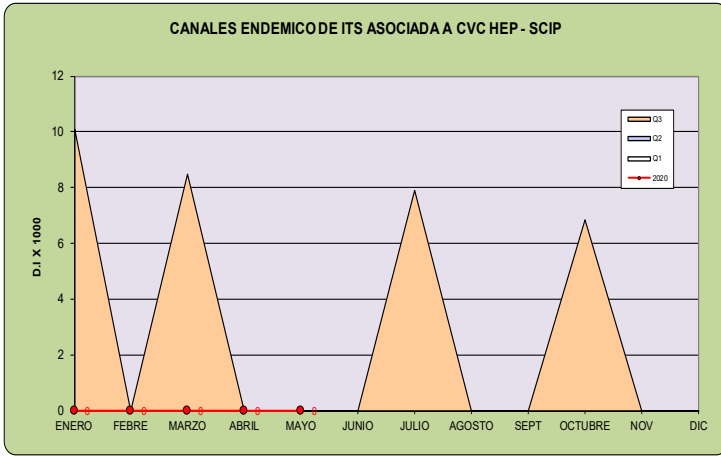
**Gráfico 38. Tasa de IAAS x 1000 días exposición Asociado a VM en Neonatos año 2020, según mes.**

En el mes de mayo no se reportó casos de NAV en neonatos.



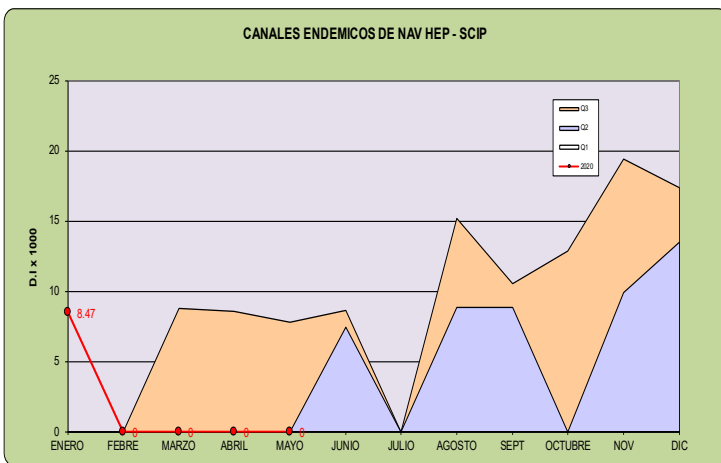
**Gráfico 39. Tasa de IAAS x 1000 días exposición Asociado a CUP en neonatos año 2020, según mes.**

En el mes de mayo no se reportó casos de infección urinaria asociada a CUP en neonatos.



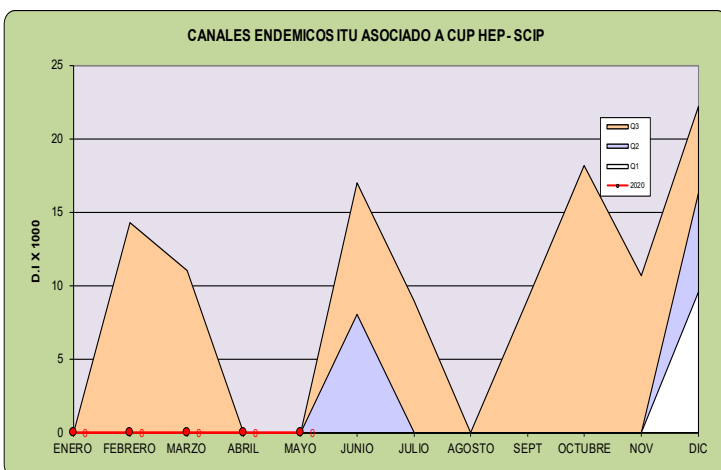
**Gráfico 40. Tasa de IAAS x 1000 días exposición Asociado a CVC en el Servicio de Cuidados Intensivos año 2020, según meses.**

En el mes de mayo no se reportó casos de ITS asociadas a CV en el SCI (Pediatria).



**Gráfico 41. Tasa de IAAS x 1000 días exposición Asociado a VM en el Servicio de Cuidados Intensivos año 2020, según mes.**

Durante el mes de mayo no se reportó casos de NAV en el SCI (Pediatria).



**Gráfico 42. Tasa de IAAS x 1000 días exposición Asociado a CUP en el Servicio de Cuidados Intensivos año 2020, según mes.**

En el mes de mayo no se presentó casos de ITU asociado a CUP en el SCI (Pediatria).